

# LE STORIE DEL FANTABOSCO COME STRUMENTI DI:

**NARRATIVA**

**PSICOLOGICAMENTE**

**ORIENTATA**



## PER LAVORARE CON I BAMBINI



**ALBERTO PELLAI**

Ricercatore Dipartimento di Sanità Pubblica  
Università degli Studi di Milano  
Psicoterapeuta dell'età evolutiva

# PAROLE MOZIONI



**L'INTELLIGENZA EMOTIVA È UNA  
COMPETENZA IN PARTE **INNATA**, CHE PERO'  
NECESSITA DI ESSERE POTENZIATA E  
INCREMENTATA ATTRAVERSO  
**L'APPRENDIMENTO****

**Se il sistema di apprendimento intrafamiliare è carente, deficitario o intermittente è possibile che il bambino faccia fatica a gestire le proprie pulsioni, sensazioni ed emozioni in senso adattivo e perciò se ne trovi in balia.**

egno Eri



# LA TECNICA DELLA DOPPIA VIDEOCAMERA



**UNA VIDEOCAMERA** RIMANE POSIZIONATA ALL'ESTERNO DEL BAMBINO PROTAGONISTA E CI CONSENTE DI OSSERVARE TUTTO CIÒ CHE SUCCEDA NEL MONDO "CHE STA FUORI", CONTINUANDO A REGISTRARE IN MODO PUNTUALE I GESTI, LE AZIONI, GLI ACCADIMENTI

La **SECONDA VIDEOCAMERA** invece è quella più importante. Perché si sintonizza secondo una scansione temporale con gli accadimenti esterni, ma li elabora in una prospettiva emotiva. E fa un lavoro straordinario: rende possibile **“VEDERE” CON LALENTE DEL SUO ZOOM IL MONDO DELLE EMOZIONI E DEI PENSIERI CHE DERIVANO DALL’AVERLE SPERIMENTATE**. E’ una sorta di scanner emotivo-cognitivo che permette di osservare come ogni emozione venga trasformata in un pensiero più consapevole in grado di darle un senso.



Individuare una storia che aiuti il bambino a toccare il tema centrale del suo “**STALLO EMOTIVO**” significa identificare l'equivalente di ciò che in una reazione chimica è l'enzima capace di catalizzare la reazione tra due metaboliti.



# LA STORIA DI NPO COME ENZIMA EMOTIVO

Nella relazione con un bambino potremmo pensare che:

- **LE EMOZIONI inespresse del bambino sono i METABOLITI,**
- **LA RELAZIONE TRA BAMBINO E ADULTO competente è la REAZIONE CHIMICA**
- **LA STORIA ADATTA costituisce L'ENZIMA, in grado di accelerare i tempi con cui la "reazione si verifica"**

**Se questi tre elementi si ritrovano all'interno di un processo specifico ed armonico, l'emozione "irrisolta o non riconosciuta" del bambino può essere metabolizzata e diventare parte integrante della sua storia personale, senza produrre "cataboliti" tossici, senza lasciare dietro di sé sequele comportamentali che ne disturbano o disorientano la vita.**

A photograph of a woman with long brown hair, wearing a blue button-down shirt, sitting and talking to a young girl with dark hair, wearing a black and white striped shirt. The woman is holding a white envelope or book. The background is a dark, out-of-focus interior.

# IL POTERE DELLE PAROLE

DEI PAROLE NON POSSONO TUTTO POSSONO MOLTO

## LE PAROLE CAMBIANO LA VITA

**SONO LE NOSTRE PAROLE A INFLUENZARE L'IMMAGINE CHE ABBIAMO DI NOI STESSI E QUELLA CHE MOSTRIAMO A CHI CI CIRCONDA.**

**IL SUCCESSO DEI VOSTRI FIGLI È RACCHIUSO NELLE VOSTRE PAROLE**

**J.MESSINGER, C.MESSINGER**

**Non dite mai. Le parole giuste per comunicare con i figli. Fabbri editore, 2006**



Melampo Cinematografica presenta

# LA TIGRE E LA *Wewe*

Regia di Roberto Benigni

Roberto Benigni  
Nicoletta Braschi



e con la partecipazione  
straordinaria di  
Jean Reno  
Tom Waits

costumi LOUISE STJERNSWARD scenografia MAURIZIO SABATINI montaggio MASSIMO FIOCCHI direttore della fotografia FABIO CIANCHETTI la canzone originale "You Can Never Hold Back Spring" è di TOM WAITS e KATHLEEN BRENNAN musiche di NICOLA PIVVANI soggetto e sceneggiatura VINCENZO CERAMI ROBERTO BENIGNI line producer ALESSANDRO CALOSCI produttore associato GIANLUIGI BRASCHI produttore esecutivo ELDA FERRI prodotto da NICOLETTA BRASCHI regia ROBERTO BENIGNI



Rai Cinema

[www.01distribution.it](http://www.01distribution.it)





**COME NELLA VITA ANCHE NELLE STORIE C'È UN PRINCIPIO ATTIVO. IL LORO PREGIO CONSISTE NELL'INVIARE DEI MESSAGGI ESPLICITI E DEI MESSAGGI IMPLICITI E RAGGIUNGERE COSÌ SIA L'INTELLIGENZA CHE IL CUORE. ALCUNI MESSAGGI PARLANO ALLA RAGIONE, ALTRI AI SENTIMENTI. ALCUNI FANNO APPELLO ALLA CONSAPEVOLEZZA, ALTRI ALL'INCONSCIO**

**A. OLIVERIO FERRARIS, PROVA CON UNA STORIA FABBRI EDITORE 2005**

L'IMMAGINAZIONE PERMETTE AL BAMBINO DI COSTRUIRSI UNA PROPRIA PERSONALE TEORIA DELLA MENTE IN CUI DISEGNARE NON SOLO LE COSE COME SONO, MA ANCHE COME POTREBBERO ESSERE E CAMBIARE. E' UN LIVELLO RAPPRESENTATIVO, QUELLO DELL'IMMAGINAZIONE, UN LIVELLO DOVE PUÒ FUNZIONARE LA PROSPETTIVA DI ANALISI DELLA REALTÀ SIA IN UNA DIMENSIONE CHE LA DEFINISCE "COME È" SIA IN UNA PROSPETTIVA CHE RENDE PENSABILE ANCHE IL "COME, INVECE, POTREBBE ESSERE"



# ASPETTI CRUCIALI DELLA NARRAZIONE:

COMUNICAZIONE NON VERBALE

ESERCIZIO DI RILASSAMENTO PRIMA DI INIZIARE IL  
RACCONTO

L'USO DELLA VOCE

EYE CONTACT

USO DELLA PAUSA

USARE LE EMOZIONI IN BASE ALLA CAPACITÀ CHE IL  
BAMBINO HA DI AUTOREGOLARSI

# COME SI STRUTTURA UNA STORIA DI NPO:

**SCEGLIERE UN PROTAGONISTA CHE ABBA  
PROBLEMI SIMILI A QUELLA DEL BAMBINO A CUI LA  
STORIA VERRÀ LETTA**

**CREARE UN PROBLEMA CHE IL PROTAGONISTA  
DEVE RISOLVERE**

**INVENTARE UNA SOLUZIONE CHE SPIEGHI CON  
ESATTEZZA COME DOVREBBERO ESSERE PENSIERI  
E COMPORAMENTI DEL BAMBINO**

**INVENTARE UN FINALE POSITIVO E REALISTICO E  
SOPRATTUTTO EMOTIVAMENTE COMPETENTE**

# EVIDENZE SCIENTIFICHE

Tecniche di neuroimaging



**“MAPPATURA NEURONALE”**

**DIMOSTRA COME AVERE A DISPOSIZIONE UNA  
RELAZIONE INTERPERSONALE SIGNIFICATIVA,  
CONNOTATA DA EMPATIA E SINTONIZZAZIONE EMOTIVA,  
COMPORTI UNA DIMINUITA ATTIVAZIONE DELL'ATTIVITÀ  
NEURONALE DEI LOBI FRONTALI A FAVORE DI  
UN'AUMENTATA ATTIVITÀ DEI LOBI PARIETALI.**

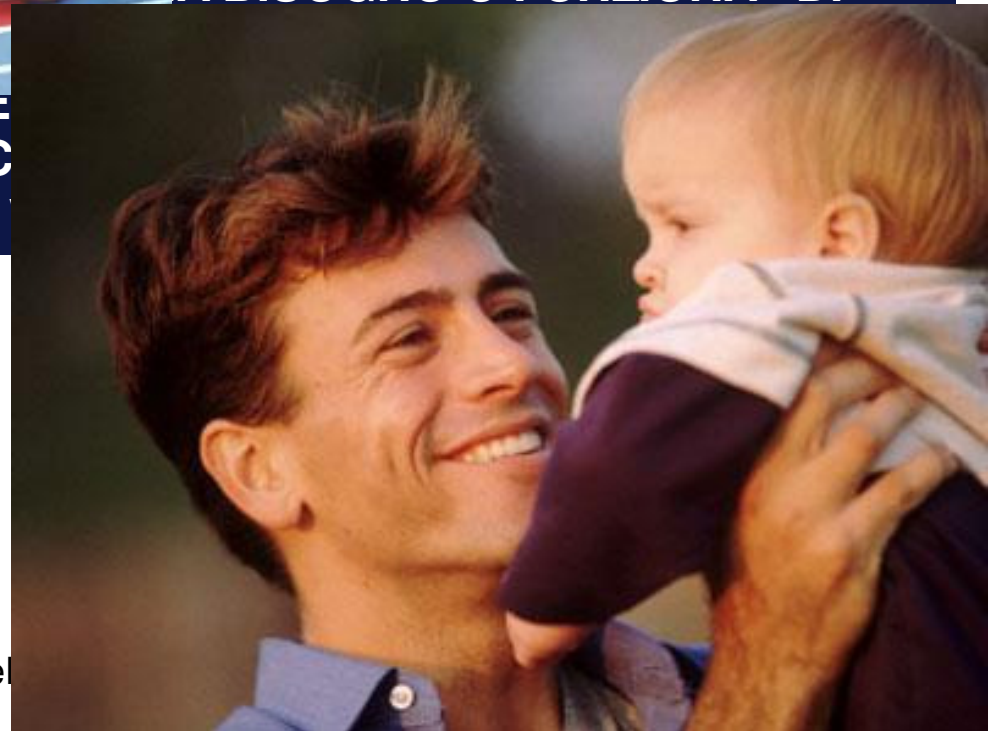
# EFFETTI DELLA SINTONIZZAZIONE EMOTIVA



OGGETTIVA VISSUTA TRA DUE  
SIGNIFICATIVA DINAMICA  
NE TERAPEUTICA IN SÉ” NEI  
A BISOGNO O FUNZIONA “DI

CRESCENDO A RICONOSCE  
E A SINTONIZZARSI PIÙ FAC  
SPERIMENTATE DA CHI GLI

**CAPACITÀ DI  
COMPRENDERE LA  
TEORIA DELLA  
MENTE PROPRIA E  
ALTRUI.** © 2009 Alberto Pel



# LA RELAZIONE CAMBIA IL

## CERVELLO

### UNA RIDOTTA ATTIVITÀ DEI LOBI FRONTALI



una più ampia CAPACITÀ  
INTROSPETTIVA e di potenziamento di  
condotte esplorative e immaginative

consolidamento  
dell'esperienza del sé e  
l'identità

Le ricerche condotte attraverso la diagnostica per immagini (PET e REM) confermano che i momenti e i periodi di tranquillità vissuti intensamente tra un bambino e l'adulto di riferimento affettivamente significativo (sintonizzazione emotiva ed empatia) realizzano un sostanziale spostamento della focalizzazione processuale corticale verso i lobi parietali con attivazione di alcuni nuclei del sistema limbico e dell'amigdala.

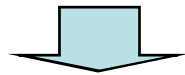
Carlo Alberto Pellai - Atti Convegno Erickson

# Le fasi dell'esperienza emotiva

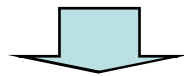
**PERCEZIONE  
DELL'EMOZIONE**



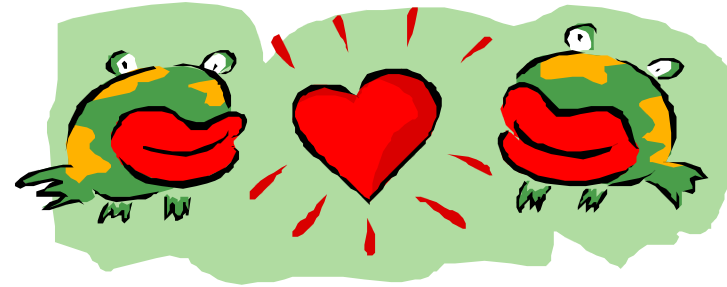
**FACILITAZIONE DEL  
PENSIERO CON  
L'EMOZIONE**



**COMPRENSIONE  
DELL'EMOZIONE**



**REGOLAZIONE  
DELL'EMOZIONE**



**metto l'emozione al servizio del  
pensiero**

**comprendo ciò che sento, percepisco  
l'evoluzione nel tempo di ciò che sento,  
individuo significato e finalità di ciò che  
sento**

**so gestire l'emozione nei suoi aspetti  
interpersonali e intrapersonali**

# LE SEI EMOZIONI FONDAMENTALI: Paul Ekman

**GIOIA**



**TRISTEZZA**



**RABBIA**



**DISGUSTO**



**PAURA**

**SORPRESA**

# LE EMOZIONI SECONDARIE

NECESSITANO DEL COINVOLGIMENTO E DELL'INTEGRAZIONE CON LA CORTECCIA CEREBRALE E SONO PIÙ INFLUENZATE DAL **RAZIONALITÀ** E **CULTURA**

**COLPA**

**ORGOGGIO**

**GELOSIA**

**IMBARAZZO**



# CONSIGLI PER SVILUPPARE L'INTELLIGENZA EMOTIVA

**DIVENTARE CONSAPEVOLI  
DELLE EMOZIONI**

**riconoscerle e dare loro un  
nome**

**SAPER CONTROLLARE LE  
PROPRIE EMOZIONI**

**esprimerle e comunicarle  
secondo modalità  
socialmente valide**

**USARE LE EMOZIONI PER  
SOSTENERE I PROCESSI DI  
AUTOMOTIVAZIONE**

**SAPER RICONOSCERE  
VALIDARE LE EMOZIONI DI CHI  
CI STA ACCANTO**

**sostenendo in modo  
autentico i bisogni profondi  
propri e altrui**

**ESSERE CAPACI DI  
COMUNICARE ED ASCOLTARE**